

# Паспорт

Запорный вентиль  
на обратную линию

---



## Назначение и область применения

Запорный вентиль VARMANN предназначен для монтажной настройки (балансировки) расчетного расхода теплоносителя, проходящего через отопительный прибор, а также для его отключения без опорожнения системы отопления.

Запорный вентиль устанавливается на обратном трубопроводе в обвязке отопительного прибора и применяется, как правило, в двухтрубных системах отопления с принудительной циркуляцией теплоносителя многоэтажных зданий, а также частных домов.

## Наименование

Запорный вентиль VARMANN.  
DN15: 1/2», соединение G3/4» «евроконус».

**Исполнение:** прямой, угловой.

**Артикулы:**

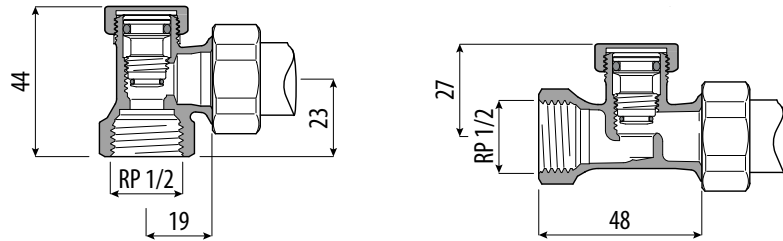
арт. 701311 – прямой;

арт. 701312 – угловой.

## Технические характеристики

- максимальное рабочее давление — 10 бар;
- максимальное давление гидравлических испытаний — 15 бар;
- максимальная рабочая температура теплоносителя — 100°C;
- рабочая среда – вода, гликолевые растворы;
- максимальный процент гликоля – 30%.

## Конструкция, размеры и масса



Артикул	Масса, г
701311	160 гр.
701312	180 гр.

## Комплектность

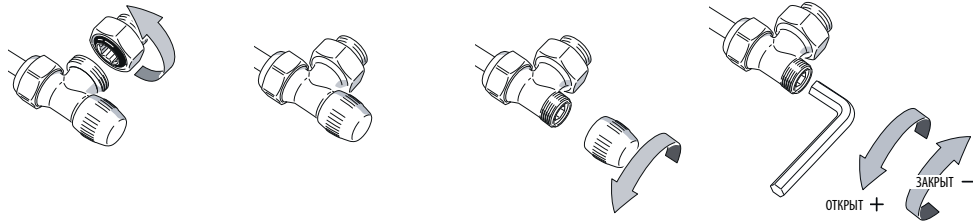
**В комплект поставки входят:**

- запорный вентиль;
- упаковка;
- паспорт;

## Материалы изготовления

Корпус - штампованная латунь.  
Гайка - CW617N - UNI EN 12165.  
Внутренние механизмы - прутковая латунь.  
Маховик регулировки – ABS.  
Уплотнительные элементы - резина EPDM PEROX.

## Регулировка вентиля



## Гидравлические характеристики

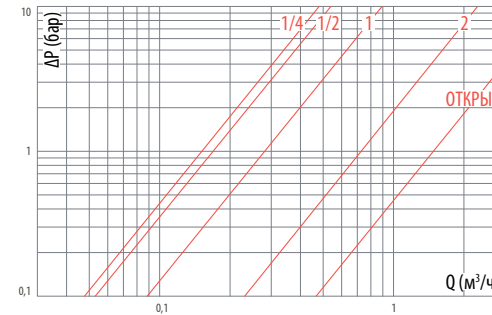


График	1/4	1/2	1	2	ОТКРЫТ
Kv	0,15	0,17	0,28	0,71	1,48

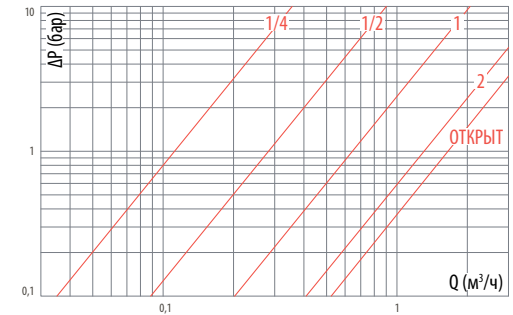


График	1/4	1/2	1	2	ОТКРЫТ
Kv	0,11	0,28	0,64	1,29	1,64

## Рекомендации по монтажу и эксплуатации

Монтаж должен осуществляться квалифицированными специалистами.

Запорный вентиль должен монтироваться на обратном трубопроводе таким образом, чтобы на него не передавались продольные, поперечные усилия и моменты от трубопровода системы отопления.

При установке запорного вентиля на отопительный прибор в однотрубной системе отопления, перед вентилем обязательно должен устраиваться байпас. Установка запорной и регуливающей арматуры на байпасе запрещается.

Регулировка вентиля осуществляется шестигранным торцевым ключом (S6), предварительно открутив его крышку. После настройки крышка с прокладкой устанавливается на место.

В целях предотвращения коррозии и появления отложений запорный вентиль следует устанавливать в системах отопления, где теплоноситель отвечает требованиям, приведенным в СО 153-34.20.501-2003 (п.4.8) - «Правила технической эксплуатации электрических станций и сетей РФ».

Не допускается использование вентиля при давлении и температуре теплоносителя, превышающих значений, указанных в технических характеристиках.

Категорически запрещается производить работы по устранению дефектов при наличии давления рабочей среды в трубопроводах системы отопления.

Не допускается замерзание теплоносителя внутри вентиля.

Рабочая среда (теплоноситель) не должна способствовать образованию накипи и шлама на внутренних поверхностях вентиля, а также вымыванию цинка из латуни.

Во время эксплуатации следует производить периодические осмотры и технические освидетельствования в сроки, установленные правилами и нормами организации, эксплуатирующей систему отопления здания.

# Транспортировка и хранение

---

Транспортировка и хранение вентиляей осуществляется в соответствии с требованиями ГОСТ 21345-2005, ГОСТ 9544-2005, ГОСТ 12.2.063-2015.

## Гарантийные обязательства

---

Производитель гарантирует соответствие изделия техническим требованиям и изготавливается в соответствии с российскими стандартами качества с использованием высококачественных материалов.

Гарантийный период на запорный вентиль составляет 1 год.

Для выполнения гарантийных обязательств необходимо наличие паспорта и гарантийного талона с указанием даты продажи, штампа торгующей организации и подписи продавца. В случае отсутствия даты продажи, гарантийный период исчисляется с даты отгрузки изделия со склада производителя.

Производитель гарантирует ремонт или замену вышедшего из строя вентиля в течение всего гарантийного периода, за исключением дефектов, возникших по вине потребителя в результате нарушения условий хранения, транспортировки, а также правил монтажа и эксплуатации.

Гарантийные обязательства не распространяются в случае наличия следов постороннего вмешательства в конструкцию вентиля.

Гарантийные обязательства не распространяются на дефекты, возникшие в результате чистки, попадания или использования абразивных и химически-агрессивных средств.

Запорный вентиль, имеющий механические повреждения, обмену и возврату не подлежит.

Производитель оставляет за собой право вносить в конструкцию изделия изменения, не влияющие на заявленные в паспорте характеристики.

Торговая организация \_\_\_\_\_  
подпись \_\_\_\_\_ расшифровка подписи \_\_\_\_\_

Дата продажи \_\_\_\_\_. \_\_\_\_\_. \_\_\_\_\_. Г.  
число, месяц, год

М.П.

## Свидетельство о приемке и упаковывании

---

Запорный вентиль VARMANN соответствует требованиям ГОСТ 12.2.063-2015, прошел испытания и признан годным к эксплуатации, упакован в соответствии с требованиями комплекта действующей конструкторской документации производителя.

Упаковщик \_\_\_\_\_  
подпись \_\_\_\_\_ расшифровка подписи \_\_\_\_\_

Дата упаковки \_\_\_\_\_. \_\_\_\_\_. \_\_\_\_\_. Г.  
число, месяц, год

О.Т.К.

# **varmann**

---

Все права ООО «Консоль» на продукцию, выпускаемую под торговой маркой «Varmann», сохраняются.

Запрещается перепечатка всего издания или его фрагментов без разрешения ООО «Консоль». ООО «Консоль» имеет право на внесение изменений в технические данные. Адрес производителя: 140301, Россия, Московская обл, г. Егорьевск, ул. Парижской Коммуны, д. 1Б.

Телефон: +7 (499) 650-7747, +7 (925) 517-8115, +7 (926) 650-2113. E-mail: info@varmann.ru http://www.varmann.ru